

508/46



Realidades

de

una etapa de gobierno bajo el signo

de

Franco

12467

D "LUIS VIVES"
IA - BIBLIOTECA

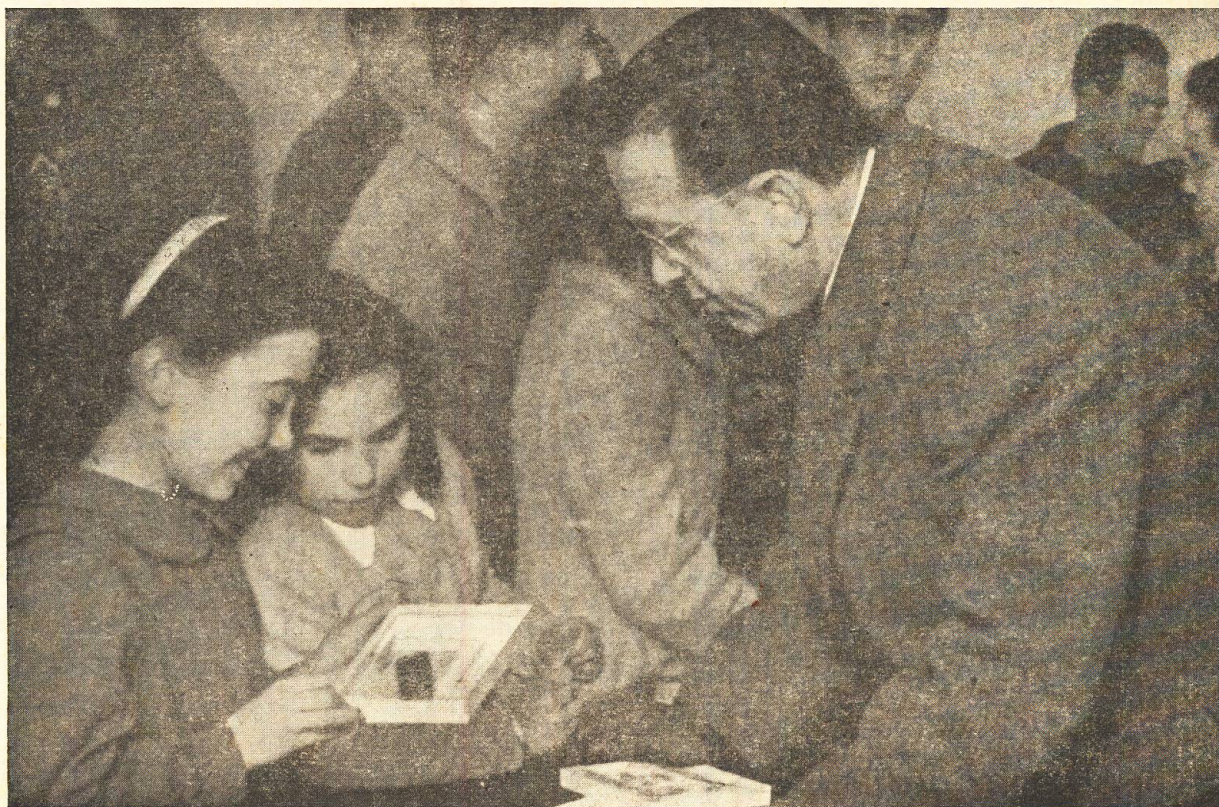
351.712

12467

Valencia, Mayo de 1948



Formación cultural de la juventud levantina



Visita a una escuela
de niñas.

Atenciones enseñanza	{	Obras terminadas:	13.180.571'26 ptas.
		» iniciadas:	10.212.801'22 ptas.
		» en proyecto	25.056.204'98 ptas.

UNA de las tareas que más importaba acometer, a raíz de la terminación de la guerra de Liberación, era dotar a los Municipios de escuelas en que los niños recibiesen las primeras enseñanzas con arreglo a las normas del nuevo estilo que se implantaba entonces en la Patria. Hacían falta grupos escolares, proyectados y contruídos con arreglo a las exigencias de la pedagogía moderna y dotados de material escolar suficiente.

La nueva etapa que iba a comenzar, imponía desterrar de los pueblos valencianos los viejos caserones habilitados como centros de enseñanza, ausentes de luz y alegría. Y para conseguir todo esto —es decir, para apartar formas y métodos en desuso y extirpar de raíz las viejas concepciones, por caducas y anquilosadas—, era imprescindible que una política clara y recta abordase el problema de la primera enseñanza existente en Valencia, y volviese a encontrar, de nuevo, la gloriosa tradición escolar española.

SE INICIA LA TAREA

Los primeros contactos del Movimiento con la provincia fueron para percatarse de la realidad del momento presente: la falta de es-

cuelas. Y su consigna a las autoridades locales fué clara y terminante: construcción de grupos escolares. Cada viaje del gobernador civil, cada discurso, cada ocasión que tenía de manifestarse públicamente, era para reiterar lo que con tanto anhelo acariciaba su pensamiento: dotar a los pueblos con las escuelas suficientes para desterrar, primero, el analfabetismo, y después, forjar en los niños valencianos su vocación por la enseñanza y amor al estudio y al trabajo.

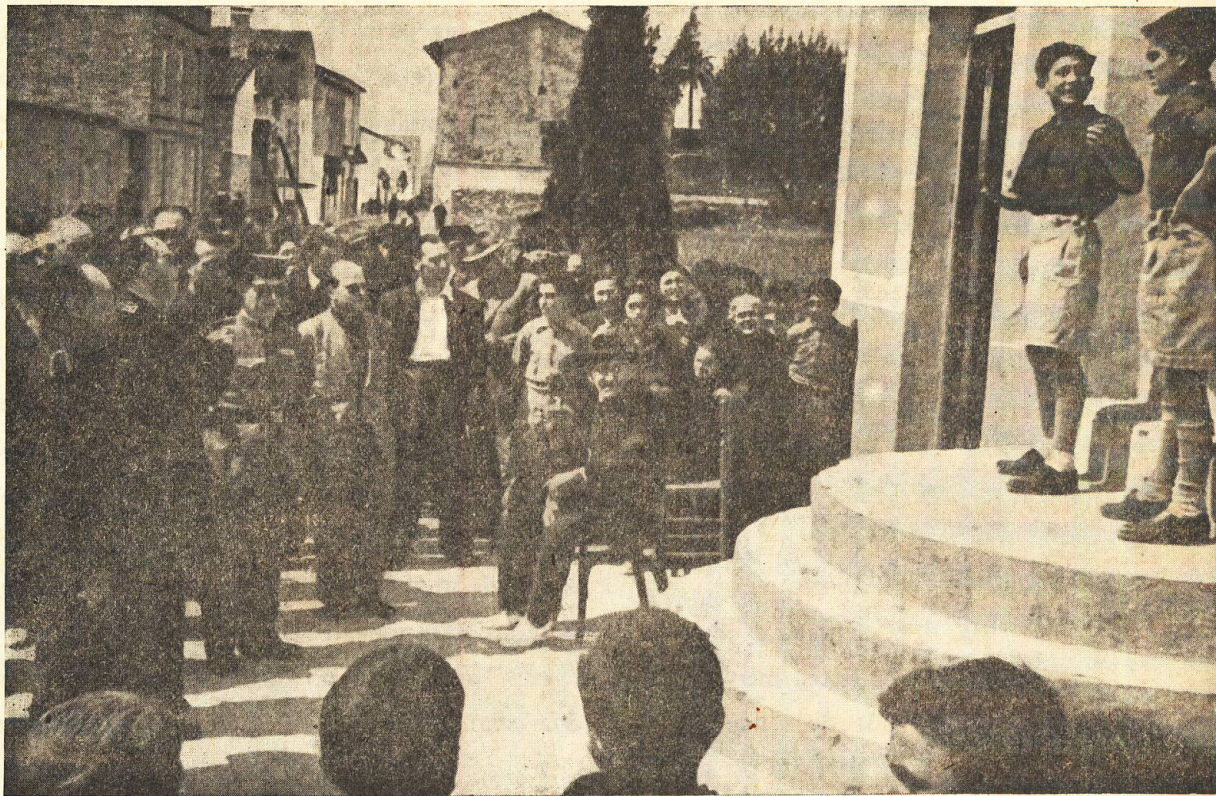
Rápidamente, en distintos puntos de la provincia, en las localidades en que más hacía sentir su escasez, dió comienzo la construcción de escuelas y grupos escolares. Onteniente inauguró en el mismo año de 1944 uno denominado «San Carlos», cuyo coste total fué de cuatrocientas mil pesetas. Es un edificio magnífico, de líneas arquitectónicas severas y del más clásico estilo español. Cullera terminó el denominado «San Antonio del Mar». Se dotó a las escuelas con material abundante; se habilitaron nuevos locales, todos ellos en inmejorables condiciones higiénicas, y el impulso dado a las tareas de primera enseñanza en la provincia de Valencia alcanzó su punto culminante a partir del año 1946.

INTERVENCION DECISIVA EN LA CONSTRUCCION DEL GRUPO ESCOLAR DE TURIS

A algunos pueblos modestos, de escasa potencialidad económica, les era muy difícil la construcción rápida de grupos escolares. Había que buscar fórmulas para que los trámites se acortasen y pudiese



**Colegios para los
humildes.**



Escuelas rurales.

resolverse, a la vez, la falta de materias primas imprescindibles. Así ocurrió con el grupo «Joaquín Muñoz», de Turís; bellísima obra, con sus secciones de niños y niñas, que colma las aspiraciones de un pueblo de cerca de cuatro mil habitantes. Don Joaquín Muñoz, hijo predilecto de la villa, ofreció doscientas cincuenta mil pesetas; el resto lo puso el pueblo, hasta cerca del medio millón. La Falange gestionó y obtuvo en un cortísimo plazo de tiempo las cantidades de cemento, hierro, madera y otros materiales, para que comenzasen inmediatamente las obras. De un sueño, pasó a ser en poco tiempo una realidad. En agosto de este verano pasado tenía lugar su inauguración.

El pueblo de Señera guardará un recuerdo imborrable de don Ramón Laporta Girón. En su visita pudo apreciar la falta de una escuela, que era necesaria para las atenciones del Municipio. Y la intervención de la primera autoridad civil fué decisiva. Entregó una importantísima cantidad para su inmediata realización, y la escuela, con su vivienda para el maestro, costó cerca de las cien mil pesetas.

Otros grupos escolares fueron contruídos también en otros pueblos. Citamos varios de ellos para no hacer esta lista interminable: Torres-Torres, con su grupo «Ramón Laporta», que costó trescientas mil pesetas; escuelas de Romani, enclavadas en el caserío de dicho nombre, situado entre Silla y Sollana, cuyo coste fué de ciento once mil pesetas; escuelas unitarias de Requena, de sesenta mil pesetas; grupos escolares de Villar del Arzobispo y Villargordo del Cabriel. En todos ellos, la intervención constante y eficaz del jefe provincial

y gobernador civil resultó decisiva para la realización de las obras.

En total, se terminaron 209 escuelas, con una cantidad de pesetas 13.180.571'26; y las iniciadas son más de cien, calculándose en un total de 10.212.801'22 pesetas.

ESCUELAS Y GRUPOS ESCOLARES EN CONSTRUCCION

Acabamos de citar las escuelas actualmente en construcción. Citemos también algunas de ellas. En Alcira hay en construcción tres grupos, denominados «José Pau», «Sufragio» y «Huerto Torremocha», más dos escuelas unitarias, presupuestado todo en dos millones y medio de pesetas, y cuyas obras terminarán en el presente año; en Alberique, otro grupo de más de medio millón de pesetas; en Alfarp, escuelas graduadas y viviendas para maestros, cuyo coste son cuatrocientas mil pesetas; el grupo antes aludido de Cullera, cuya fecha de terminación está fijada, según informe del Gobierno Civil, para junio del presente año. Otros grupos y escuelas se hallan en construcción en los pueblos de Daimuz, Lugar Nuevo del Fenollet, Navarrés, Oliva, Ráfol de Salem y Torrente.

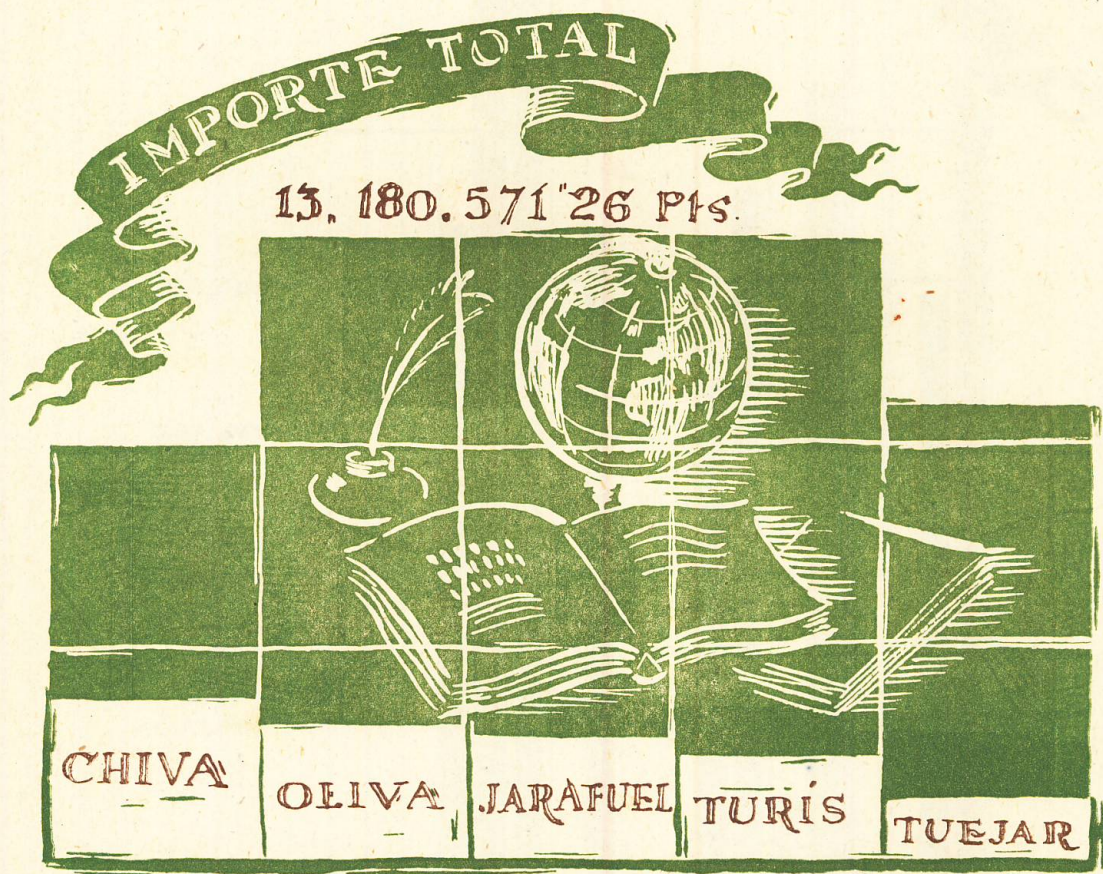
Esta es la obra en materia de primera enseñanza que ofrece el Régimen. Su preocupación constante, sus desvelos por dotar a los pueblos de escuelas y grupos, han colmado en parte sus aspiraciones. Y decimos solamente en parte porque su ambición, en este aspecto, es ilimitada. Hay muchas obras en construcción y otras en proyecto, que, cuando sean realidad, se podrá hablar de su resolución definitiva.



Formación de los aprendices.

ATENCIONES ENSEÑANZA

• ESCUELAS • VIVIENDAS • MAESTROS •

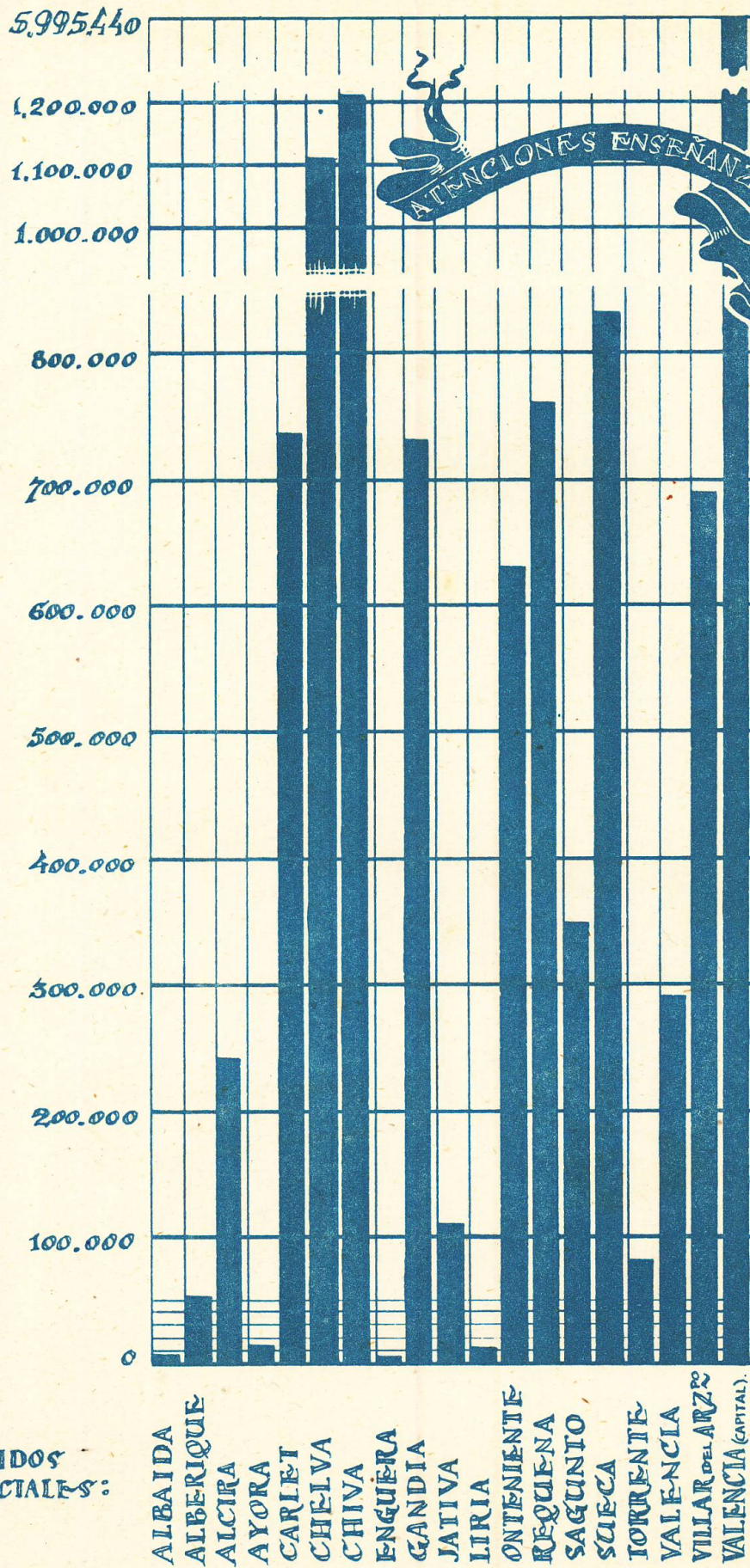


OBRAS TERMINADAS.

VALOR 1 CUADRO : 1.000.000 PTAS.

Los pueblos citados en el gráfico son los más destacados en la construcción de escuelas, correspondiendo la cantidad que se indica en los cuadros oscuros al total del importe invertido en el resto de la provincia.

**PARTIDOS
JUDICIALES:**



ATENCIONES ENSEÑANZA

POBLACION	NOMBRE DE LA OBRA	OBJETO	FECHA TERMINACION	FORMA DE REALIZACION	IMPORTE
MIRAMAR	Escuela párvulos	Mejoras	1941	Ayuntamiento	400'—
MISLATA	Escuela niñas	Reparaciones	1946	Ayuntamiento	1.600'—
MONCADA	Escuelas	Obras de reparación	1944	Ayuntamiento	23.000'—
	Escuelas nacionales	Educación nacional	1946	Fondos Municipales	27.141'—
MONSERRAT	Escuelas	Reparación	1946	Fondos Municipales	10.486'80
MONTAVERNER	Escuelas	Mejoras	1947	Fondos Municipales	40.869'77
MONTICHELVO	Escuelas	Reparación	1947	Fondos Municipales	1.535'—
MUSEROS	Casa para maestro	Construcción	1947	Fondos Municipales	5.000'—
OLIVA	Viviendas para maestros	Atenciones enseñanza	1946	Administración	15.948'—
ONTENIENTE	Grupo escolar	Atenciones enseñanza	1947	Instituto de la Vivienda y Ayuntamiento	650.000'—
	Escuela Formación Profesional	Atenciones aprendizaje obreros	1944	Ayuntamiento y subvención del Estado...	400.000'—
	Instalación Biblioteca Municipal		1945	Delegación Nacional Sindicalista y Ayuntamiento	160.000'—
PALMA DE GANDIA	Adquisición locales	Servicio enseñanza	1946	Ministerio Educación Nacional y Ayuntamiento	50.000'—
PICASENT	Escuelas públicas	Atenciones enseñanza		Presupuesto ordinario	2.870'—
PUEBLA DE FARNALS	Reparaciones escuelas	Atenciones población	1947	Fondos Municipales	9.500'—
RAFELBUNOL	Escuelas nacionales	Atenciones enseñanza	1947	Administración	13.824'17
RAFELGUARAF	Escuelas y viviendas para maestros	Atenciones enseñanza	1944	Administración	15.778'—
REAL DE GANDIA	Reparación escuelas.	Atenciones enseñanza	1942	Administración	41.475'70
	Reparación escuelas.		1947	Administración	4.965'—
REQUENA	Reparación escuelas.	Enseñanza primaria	1947	Administración	113.018'65
	Viviendas para maestros	Enseñanza primaria	1942	Subvención y Administración...	79.803'54
RIOLA	Escuelas unitarias	Enseñanza primaria	1944	Subvención y Administración...	60.886'71
SEGART	Conservación escuelas	Atenciones enseñanza	1947	Administración	4.222'50
SEÑERA	Reparación escuelas	Enseñanza primaria	1944	Administración	1.232'20
SIMAT DE VALLDIGNA	Escuela y vivienda para maestro	Atenciones enseñanza	1946	Aportación Gobierno Civil...	94.340'—
SOLLANA	Reparación grupo escolar	Atenciones enseñanza	1945	Fondos Municipales	8.000'—
	Escuelas poblado Romaní	Atenciones enseñanza	1947	Fondos Municipales	111.104'—
	Ampliación edificio escolar	Atenciones enseñanza	1947	Fondos Municipales	57.085'79
SUECA	Reparación escuelas	Atenciones enseñanza	1947	Administración	36.896'25
SUMACARCEL	Escuelas públicas	Reparación	1947	Administración	2.925'95
TABERNES BLANQUES	Reparaciones escuelas	Atenciones enseñanza	1942	Administración	4.243'60
TORRENTE	Habilitación escuelas	Atenciones enseñanza	1943	Fondos Municipales	18.394'—
TUEJAR	Grupo Escolar «Ramón Laporta»	Atenciones enseñanza	1945	Fondos Municipales	300.000'—
TURIS	Grupo Escolar	Atenciones enseñanza			1.250.000'—
UTIEL	Reparación escuelas	Atenciones enseñanza	1942	Fondos Municipales	82.000'—
	Solar grupo escolar	Atenciones enseñanza	1946	Fondos Municipales	38.000'—
VALLES	Casa para maestro	Construcción	1944	Fondos Municipales	15.000'—
VILLAR DEL ARZOBISPO	Grupo escolar	Conservación	1943	Subvención Estado	38.000'—
VILLARGORDO DEL CABRIEL	Grupo escolar	Terminación	1947	Subvención Ayuntamiento	325.000'—
	Casa para maestra	Construcción	1947	Subvención Ayuntamiento	50.000'—
VINALESA	Solar edificios escolares	Adquisición	1946	Presupuesto Ayuntamiento...	8.928'—
YATOVA	Grupo escolar	Reconstrucción	1940	Ayuntamiento	12.520'—
LA YESA	Escuelas	Reformas	1947		5.000'—

OBRAS TERMINADAS POR REGIONES DEVASTADAS

VALENCIA	Grupo Escolar San José de Calasanz	1946	975.558'78
----------	------------------------------------	------	------------

OBRAS TERMINADAS POR EL EXCELENTISIMO AYUNTAMIENTO DE VALENCIA

VALENCIA	Expropiaciones para construcción de edificios escolares		2.023.012'97
	Grupo Escolar «Mare Nostrum»		600.000'—
	Grupo Escolar «Manjón»		1.610.005'92
	Grupo Escolar Masarrochos		261.124'76
	Grupo Escolar «Juan Lloréns»		896.264'28
	Museo Histórico Municipal y nuevas Salas Archivo		605.032'23